

ELEMENT

STRUCTURAL CONCRETE BELGIUM MAGAZINE

Nouvelle maison communale



Vanne à béton Prefaco



Progresser



Scoop absolu à Evere

08

Pont à Evere

Un travail de pionnier est toujours agréable



04

La parole au client

Client teste et approuve

la vanne à béton innovante de Prefaco!

08

Pont à Evere

Un scoop belge et européen pour Ergon.

Evere obtient sa première passerelle en BUHP de Belgique.

12

Un collaborateur à l'honneur

Obtenir des opportunités de croissance. Employé chez Echo, Frank Jacobs, nous raconte son parcours.

14

Nouvelle maison communale d'Etterbeek

Les 3 défis pour le constructeur.

18

La parole à un architecte

Emmanuel Bouffouix

présente son bureau d'architecture et nous parle du béton dans ses projets.

Brèves

Les nouvelles des entreprises du groupe CRH.

25



Colophon

Ce magazine est publié par CRH Structural Concrete Belgium et est envoyé aux clients et relations de l'entreprise.

Editeur responsable: Stefan Van Buggenhout, CEO - CRH Structural Concrete Belgium - Marnixdreef 5 - B-2500 Lier

Concept : Primetime Media/DB&M sa

Réalisation : myPLV / Boom Boom sprl

Impression : Avoux, Ninove

Rédaction : CRH SCB - Pieter Camps

Photographie : Jump Picture - Fabien Devaert

Traductions : Degesco sprl

Cette édition ne peut être reproduite sans l'autorisation écrite préalable de la rédaction.

Cher lecteur,

C'est avec grand plaisir que je vous présente le premier numéro de l'année 2019. Les premiers mois de l'année nous ont apporté leur lot de défis, dont de nombreux projets déjà en cours et d'autres en stade de développement.

Je suis dès lors ravi de vous offrir un aperçu de quelques exploits que nous avons pu réaliser. Vous avez certainement appris par d'autres canaux qu'en décembre 2018 a été placé à Evere la première passerelle en BUHP (Béton à Ultra Hautes Performances, une passerelle d'un seul tenant) pour Infrabel. Il s'agit d'une première absolue européenne et belge. Elle représente pour notre secteur une nouvelle solution innovante pour vos projets.

Vous lirez également comment un client a testé avec succès notre vanne à béton, pour remplir en toute sécurité des prémurs sur un chantier à Heist-op-den-Berg. Vous prendrez connaissance de son expérience dans l'article qui y est consacré.

Stefan Van Buggenhout
Managing Director
CRH Structural Concrete Belgium SA

Bien sûr, nous donnons aussi dans ce numéro la parole à un architecte, cette fois il s'agit d'Emmanuel Bouffieux du bureau d'architecture BAEB de même qu'à un de nos collaborateurs, Frank Jacobs, responsable de production chez ECHO à Houthalen.

Je vous souhaite une excellente lecture et attends comme toujours vos réactions.



Trouvez-nous sur la toile :



Nos marques



d-Concrete!

libère la charge de travail de ses partenaires de la construction en offrant des solutions globales en béton préfabriqué.



Ergon

vous offre un système de construction global avec des éléments préfabriqués en béton précontraints et armés.



Douterloigne

votre partenaire en solutions de plancher et blocs en béton.



Prefaco

spécialiste en gros œuvre de structures et éléments en béton armés préfabriqués. Fournisseur de Silico-calcaire Calduran.



Echo

votre partenaire en solutions de plancher de l'avant-projet jusqu'à la réalisation.



Schelfhout

spécialiste en murs préfabriqués en béton pleins et isolés, votre partenaire pour les projets agricoles, commerciaux et industriels.

Construction d'un nouveau complexe de piscines

Un client teste et approuve la vanne à béton innovante de Prefaco !

Groupe Sportoase construit un nouveau complexe de piscines à Heist-op-den-Berg. L'entrepreneur a démarré le chantier en mai 2018 et il doit avoir terminé en novembre 2019. L'ouverture du complexe de piscines est prévue en janvier 2020.

Au rez-de-chaussée du bâtiment est prévu l'ensemble des piscines : une grande piscine de 25 m, suffisamment profonde pour les plongeurs, au milieu une piscine d'apprentissage avec un fond mobile, qui peut être positionné à différentes hauteurs pour apprendre aux enfants à nager. Il y a également 3 saunas et un

whirlpool : une partie wellness typique à chaque Sportoase. A côté de cela une zone de récréation est également prévue : une piscine récréative pour bébés, et pour les plus jeunes des engins de jeu. S'y ajoutent encore 3 toboggans, parmi lesquels un toboggan traditionnel rond, un toboggan aquatique et un "triple slide" qui permet de

descendre à trois de front. A l'étage se trouvent un certain nombre de locaux sportifs comme un espace de fitness, une salle de danse, un local de spinning et une cafétéria. Une tribune destinée au public est également prévue devant la piscine de 25 m pour pouvoir assister à des compétitions de natation. L'entrepreneur se chargera également des aménagements extérieurs, à savoir un parking à proximité du complexe et un sentier de promenade qui fera la liaison avec le hall de sport existant au centre de Heist-op-den-Berg. Group Van Roey est l'entrepreneur et lors de notre visite du chantier nous avons brièvement rencontré les deux responsables du chantier pour un entretien.



“
la vanne à béton de Prefaco s'est avérée très intéressante pour nous, elle est fortement à conseiller.”



Vanne à béton de Prefaco : sûr, simple et réutilisable.

Quelle a été l'importance du béton préfabriqué dans ce projet ?

Joren Broeckx : Nous avons choisi de préfabriquer entièrement la superstructure, particulièrement pour la rapidité d'exécution des travaux, mais pas seulement pour cette raison. Comme le bâtiment est relativement élevé, avec au sommet des murs de 10 m de haut, nous avons cherché la solution la plus simple. Nous l'avons trouvée chez Prefaco qui a réussi à produire et à transporter les murs de 10 m d'une pièce. Relever ensuite ces parois de grande taille de façon stable et en toute sécurité avec le retourneur Prefaco, a également déterminé notre choix de travailler avec Prefaco sur ce chantier. De plus,

nous souhaitons aussi tester la solution innovante de Prefaco pour remplir les prémurs par le bas via une vanne à béton réutilisable. Si nous avons travaillé de façon traditionnelle, nous aurions dû séparer les panneaux en dimensions plus faibles et les remplir ensuite par le haut.

Nous avons choisi, pour cette raison, de tester cette nouvelle méthode de travail sur ce chantier.

Quels furent les résultats de cet essai ?

L'essai est certainement réussi et nous avons effectué quelques expériences riches d'enseignement. Il est important de bien se préparer et de tenir compte de certaines

contraintes, comme la pression que le béton coulé exerce sur les poutres et connections ou la qualité de la fluidité du béton coulé qui peut fortement influencer le fonctionnement de la pompe et de la conduite d'alimentation.

Eric Ooms : la vanne à béton de Prefaco s'est avérée très intéressante pour nous, elle est fortement à conseiller. Grâce à sa fluidité, le béton coule également dans le joint des prémurs et vous obtenez instantanément la couverture de l'armature. Dans le cas de béton esthétique c'est certainement un avantage complémentaire. Ce n'est pas pour cette raison que nous l'avons fait, mais après coup, c'est plutôt pratique.

Joren Broeckx et **Erik Ooms** sont les gestionnaires de chantier pour ce projet. Joren est le gestionnaire interne, ce qui signifie qu'il est responsable de toute l'administration préparatoire, le dessin des plans des prémurs, la détermination des positions des vannes à béton, alors qu'Erik a pris entièrement à son compte la gestion du chantier sur le terrain. Group Van Roey construit tous les projets Sportoase de Belgique, ils sont actionnaires à 50% (les autres 50% appartiennent à Cofely Engie). Chaque projet de Sportoase est construit par eux deux. Ils travaillent de plus avec une équipe d'un certain nombre de collaborateurs fixes pour chaque Sportoase.

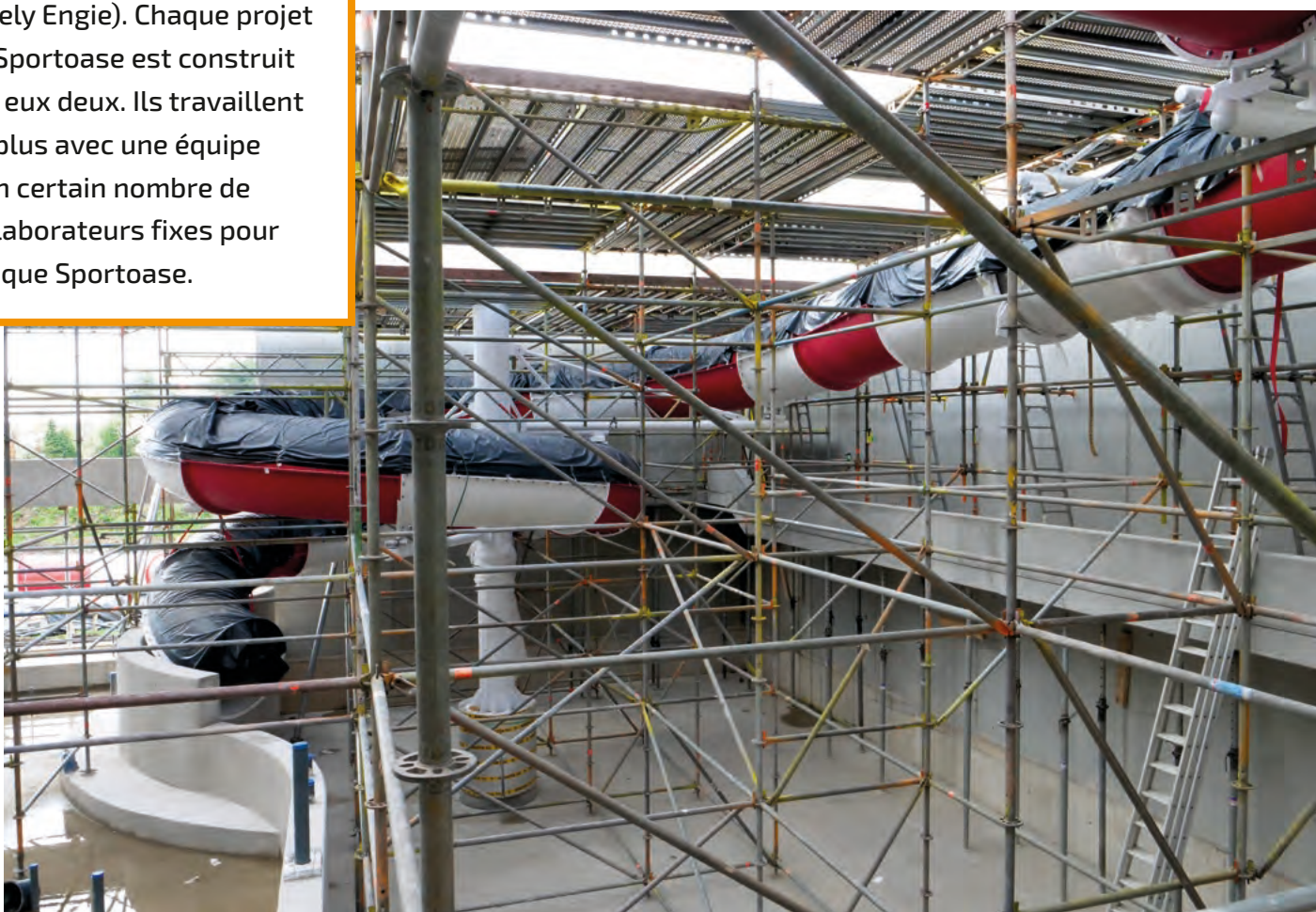
Joren Broeckx :

Les murs seront ensuite peints, c'est pour cette raison que nous consacrons beaucoup d'attention à la pose des prémurs pour les accorder le mieux possible du côté intérieur. Nous sommes dès lors ravis de la qualité des prémurs fournis. La stabilité dimensionnelle est proche de la perfection, même pour les parois élevées de 10 m, ce que nous avons trouvé très impressionnant.

Erik Ooms :

Sur les plans de la rentabilité et du gain de temps nous devons encore examiner et comparer tous les chiffres. Selon nous, le système en vaut surtout la peine pour les prémurs élevés et également tous ceux qu'il est difficile de vibrer. Il n'est plus nécessaire de placer des échafaudages et pour la sécurité de notre personnel c'est un point fort majeur. Je conseille ce système, certainement pour des prémurs d'une hauteur supérieure à 6 m. ■

- Montage des prémurs qui sont encore à bétonner avec les réservations pour placer la vanne à béton.





FICHE TECHNIQUE

Architect: LD architecten de Courtrai
entrepreneur : Group Van Roey sa
Maître d'ouvrage : Groep Sportoase sa
sur mission de la commune de Heist-op-den-Berg

Bureau d'étude : stabilité et techniques :
VK Engineering

Coordination de sécurité : 2B-Safe de
Glabbeek

Prefaco a livré pour ce projet :

- 3 000 m² prémurs
- 2 300 m² prédalles



Wouter Wille

Responsable bureau de dessin
prémurs Prefaco



Une première en Europe et en Belgique pour Ergon



Avec la nouvelle passerelle piétonnière 'Arbre Unique', Evere (Bruxelles) accueille la première passerelle belge en Béton à Ultra Hautes Performances et la plus longue en une pièce, une primeur en Europe. Un échantillon audacieux de l'art de l'ingénieur.

La nouvelle passerelle, posée en décembre sur commande du gestionnaire des chemins de fer Infrabel, remplace un ouvrage datant de 1956. La passerelle qui surplombe la ligne de chemin de fer Schaerbeek -Hal présentait d'importantes fissures. Infrabel a donc décidé en 2014 de la remplacer. Le gestionnaire du rail a sollicité Ergon, qui décida d'examiner la question.

Pour ce projet, Ergon a proposé de prévoir un nouvel élément en béton préfabriqué, produit avec du

Béton à Ultra Hautes Performances (BUHP). Tout un symbole car l'ancienne passerelle était à l'époque aussi l'une des premières à utiliser du béton précontraint dans notre pays et que cette nouvelle passerelle est la toute première utilisant du BUHP.

Grâce au BUHP la passerelle a pu être construite avec une plus grande finesse, sans armature et malgré tout plus résistante qu'une passerelle utilisant un béton précontraint traditionnel. L'ouvrage d'art est constitué d'un

tablier de 36 mètres de long, de 4 mètres de large et de maximum 10 cm d'épaisseur, porté par deux solives d'à peine dix centimètres d'épaisseur.

Il est évident qu'une telle réalisation a fait l'objet d'une étude préalable approfondie. Un véritable travail de pionnier. Pieter van der Zee, Directeur technique de CRH Structural Concrete Belgium explique : « En 2012, le Centre Scientifique et Technique de la Construction (CSTC) a entamé un

“
Un travail de pionnier est toujours agréable

L'installation de l'élément fut rapide et aisée, grâce à sa charge réduite.

◀ Evere (Bruxelles) possède la première passerelle en BUHP.





“

Chez Ergon, chaque projet démarre à partir d'une nécessité économique

projet de recherche sur les BUHP ». « Non pas avec les compositions connues à l'époque en France, mais avec des granulats et des additifs, facilement disponibles en Belgique. Faire dans la mesure du possible du BUHP un produit local : telle était l'intention. Chez Ergon nous avons fabriqué quelques poutres en « I » de sept mètres de long. Nous avons réalisé une quarantaine de prismes. Des petits morceaux ont ensuite été sciés et analysés ». D'après ces essais, le CSTC a établi un rapport volumineux mais surtout les résultats de ces essais ont permis tous les rêves, selon

Pieter van der Zee : « De temps en temps je suggérais, lors de réunions avec des collaborateurs du MOW EBS Ponts, Tuc Rail et Infrabel, l'idée d'un pont en BUHP. C'est toujours agréable d'imaginer une chose qui n'a jamais été faite avant. Chez Infrabel, ils étaient ouverts à intégrer un élément exceptionnel dans l'un de leurs projets ».

« Imaginer est une chose, réaliser en est une autre, une telle passerelle était-elle économiquement et techniquement réalisable ? « Nous avons beaucoup travaillé sur ces points » relate Pieter « Cela a nécessité d'importantes concertations ». « Chez Ergon chaque projet démarre à partir d'une nécessité économique. Une passerelle standard en béton

Le chemin de fer n'a jamais été interrompu ni fermé.

préfabriqué aurait nécessité à cet endroit - qui est enclavé - une grue gigantesque. Il aurait alors fallu interrompre la ligne ferroviaire durant des jours. Cette opération aurait été une corvée extrêmement coûteuse. Le défi consistait donc à alléger l'élément. Mais pour cela un béton de meilleure qualité était nécessaire. C'est ainsi que le BUHP a fait son entrée. »

Sur le plan technique la passerelle constitue un exploit. Quelles longueurs sont possibles ? Comment couler un mélange liquide de béton en pente ? Comment faire en sorte que tous ces mètres cubes de béton s'homogénéisent et forment un élément ? Comment éviter les fissures de retrait si aucune armature n'est utilisée ? Voilà un échantillon des quelques



Pieter van der Zee

Des pays asiatiques comme le Japon, la Corée du Sud et la Malaisie sont beaucoup plus avancés sur le plan du BUHP. Ils y réalisent des ouvrages post-contraints de plus de cent mètres de long. Des projets incroyablement fins, il faut le voir pour le croire. Toutefois, à Evere il y a désormais aussi une passerelle en BUHP. Le résultat d'un travail de pionnier et de lobbying. C'est plutôt agréable.

dizaines de questions que se sont posés les techniciens. Pieter: « En 2016, après beaucoup de concertation et de plans, nous avons abouti à un double élément TT, de 36 mètres de long et 115 cm de haut situé sur une légère pente. Couler une pente en BUHP est de l'art en soi. Le béton autoplaçant est en effet très fluide et le couler en pente est particulièrement difficile, mais certainement pas impossible (sourire) »

Grâce au projet 'Arbre Unique' la Belgique a une passerelle en BUHP posée avec une grue de 800 t. La première passerelle en BUHP dans une longue série ? La réglementation européenne, à juste titre stricte mais parfois aussi trop rigide, rend l'implantation de telles nouvelles techniques difficiles,

selon Pieter van der Zee : « Il n'existe provisoirement pas de normes prescrites sur lesquelles se baser, comme c'est le cas pour des projets traditionnels. Pour un bureau de contrôle technique comme Seco, il ne s'agit pas d'une situation habituelle. Nous avons pourtant su les convaincre grâce aux calculs que nous avons effectués. Au final, il faut que quelqu'un puisse donner son accord pour la garantie décennale. En Europe, on parle depuis trente ans du BUHP, mais le nombre de projets se compte pour l'instant encore sur les doigts d'une main. » Pourtant Pieter van der Zee croit fermement aux possibilités du BUHP « En soi, il s'agit d'un matériau très durable, résistant à l'usure. Son utilisation permet de réaliser des projets d'une finesse incroyable. » ■

La passerelle : look élégant et moderne.



FICHE TECHNIQUE

Projet L'arbre Unique – Evere

Plan : **Infrabel & Ergon**

entrepreneur : **Louis Mols algemene aannemingen sa**

Maître d'ouvrage : **Infrabel**

Bureau d'étude : **Ergon**

Élément en béton BUHP : **Ergon**

Ergon a livré pour ce projet :

· un élément en béton BUHP



Ruben Draulans
Ingénieur de vente

Avoir la chance de pouvoir progresser

Nous avons rendez-vous avec Frank Jacobs, responsable production chez ECHO à Houthalen.



Frank Jacobs est âgé de 42 ans, il est né à Alost et habite actuellement à Helchteren, avec son épouse Katja et leurs deux adolescents, leur fils Leander, 16 ans et leur fille Tessa, 13 ans.

Son passe-temps favori est la moto. Avec son épouse, ils effectuent régulièrement des randonnées à moto. La musique est également un hobby en commun, ils se rendent régulièrement à des spectacles ou festivals. Ils aiment surtout le rock et le hard rock, mais apprécient également d'autres styles de musique. Frank aime également le football et est depuis l'âge de 6 ans supporter du club d'Anderlecht, vu qu'il a grandi dans une commune de la périphérie bruxelloise.

Frank Jacobs : J'ai débuté en 2008 comme ouvrier dans l'équipe de nuit chez ECHO et j'y ai travaillé comme tireur de fils et exécuteur de réservations. Vous alimentez ensuite l'aspirateur de béton, un travail très lourd, qui est aussi la fonction du débutant dans la production. J'avais aussi beaucoup d'intérêt pour les différentes tâches dans la production, grâce à quoi j'ai pu en très peu de temps apprendre pas à pas toutes les fonctions (6 tâches de base) de la production. Je suis ainsi devenu multifonctionnel aux différents postes de travail de l'usine et en 2009 j'ai eu l'opportunité de travailler comme chef d'équipe de réserve de l'équipe de nuit. En 2011 un poste s'est libéré comme coordinateur de l'équipe de roulement. Dans cette fonction vous êtes responsable tant de la production que du stockage et du chargement au sein d'une équipe. Ce fut pour moi une opportunité unique de poursuivre ma progression au sein d'ECHO.

Lorsqu'en 2013 ECHO a été repris par CRH, une nouvelle opportunité m'a été offerte pour chapeauter tous les postes de production de notre site de production d'Houthalen.

Un poste s'est libéré au planning de production, pour lequel je me suis porté candidat. A nouveau, j'ai eu la possibilité de poursuivre ma progression. J'ai d'abord suivi la formation pour ensuite travailler à temps plein comme planificateur de production. L'expérience antérieure en production et la connaissance du planning ont constitué une bonne base pour accéder à ma fonction actuelle à savoir la gestion de la production d'ECHO Houthalen, où je suis responsable pour la totalité du site tant de la production que de la logistique et du planning.

Je suis parfaitement conscient que les possibilités que j'ai reçues en si peu de temps sont exceptionnelles, certainement parce qu'il n'est pas facile d'accéder à ma fonction actuelle sans diplôme supérieur. J'ai toujours reçu de l'entreprise les opportunités de prouver ma compétence par l'expérience, l'engagement au travail, la motivation de mes collègues et d'évoluer ainsi au sein de l'entreprise.

Ce que je trouve important dans l'atelier, c'est la collaboration avec les collègues. J'aime beaucoup

travailler avec les gens et faire en sorte d'atteindre ensemble le meilleur résultat possible. J'attache énormément de valeur à la loyauté et au respect de chacun, et c'est également selon moi la seule manière d'obtenir ensemble le meilleur résultat. Je m'occupe donc avec enthousiasme des gens, chaque jour à nouveau. Ce qui m'est le plus agréable dans mon travail c'est la variation

dans mes tâches, aucun jour n'est identique au précédent, c'est un défi permanent et c'est très amusant. Les valeurs de l'entreprise sont les mêmes que celles auxquelles j'attache aussi de l'importance, à savoir, la loyauté, la fiabilité, et le respect de l'autre. Ces valeurs sont très importantes, et j'aime diriger les gens et travailler avec eux, pour ainsi faire la différence. ■

“
Travailler ensemble
avec enthousiasme,
chaque jour à
nouveau





Chantier administration communale d'Etterbeek

Les 3 défis pour le constructeur

Le chantier présente trois importantes particularités, deux au niveau de la stabilité de la structure proprement dite et une au niveau de la conception architecturale.

La structure en béton a une zone de porte-à-faux assez importante dans laquelle toute colonne est évitée. Ce porte-à-faux au niveau du couvrant rez-de-chaussée est soutenu par des colonnes métalliques qui sont reprises par des tirants en oblique, pour reprendre les efforts horizontaux engendrés par ce porte-à-faux. Les tirants repartent dans les dalles en béton du deuxième et troisième étage avec des tirants métalliques sur 30 et 40 m pour diffuser les efforts horizontaux dans les chapes de compression.

La seconde particularité au niveau de la stabilité se trouve au niveau des deux étages de l'administration communale qui sont suspendus. En effet le quatrième et le cinquième étage sont suspendus à une énorme poutre treillis qui fait 4,50 m de haut et qui reprend l'ensemble des charges des 2 étages.

La dernière particularité de ce chantier se trouve dans la conception des façades. En effet pour la façade l'architecte a choisi un système de façade en mur rideaux classiques. Mais devant





© Emmanuel Bourffroux

lequel va être repris une série de pare-soleil en béton blanc lissé et qui sont des éléments en béton BFUP, (béton fibré ultra-performant), pour bien sur limiter une surcharge au niveau de la façade.

Ces éléments en béton sont déportés par rapport à l'axe de la façade et donc des solutions de fixation ont dû être développées pour ne pas toucher à l'étanchéité à l'air de ce bâtiment passif.

Mis à part la complexité et les nombreux calculs pour les nombreuses charges, cela fut surtout un défi logistique pour Ergon, car en moins de dix mois Ergon a acheminé plus de 5 530 tonnes de hourdis sur ce chantier.



La nouvelle administration communale
d'Etterbeek



© Emmanuel Bouffoux

FICHE TECHNIQUE

Architecte : **BAEB & Jaspers-Eyers**

Entrepreneur : **Cit-Blaton & BPC**

Maître d'ouvrage : **Commune d'Etterbeek**

Ergon a livré pour ce projet :

· 21 750 m² de hourdis précontraints



Archibald van der Elst
Ingénieur de Vente Ergon



Une réponse architecturale unique avec du caractère



© Emmanuel Bouffroux

LA PAROLE À UN ARCHITECTE

“

Le béton, l'une des plus belles découvertes pour concevoir en architecture

Nous avons actuellement plusieurs projets en cours ou qui viennent de se terminer avec le bureau d'architecture BAEB, comme l'hôtel de police de Ninove, la nouvelle maison communale d'Etterbeek ainsi qu'un chantier qui débutera au printemps, le nouveau quartier général de la banque Belfius à Namur. Nous rencontrons à cet effet Emmanuel Bouffioux qui nous accueille dans ses magnifiques bureaux à Molenbeek.

Le béton dans vos projets, quel est son importance pour vos réalisations ?

Le béton est l'une des plus belles découvertes pour concevoir en architecture. Sans le béton nous n'aurions jamais connu la maison sur la cascade de Frank Lloyd Wright ou encore les bâtiments de Charles Sanaa, Calatrava où

le béton représente l'élément essentiel de ce type d'architecture. Celui-ci se renouvelle en permanence, on le retrouve bien sûr en structure, coulé sur place, comme je l'ai connu au début de ma carrière. Aujourd'hui on le préfabrique mais on l'utilise aussi comme finition, comme bardage de bâtiments, ... Nous nous étonnons

tous les jours des nombreuses applications que l'on peut obtenir avec le béton. Le béton est par ailleurs un matériau durable et parfaitement recyclable. Il a réellement changé notre façon de construire depuis le début du siècle, et c'est important, c'est un matériau qui ne cesse d'évoluer... Je découvre encore aujourd'hui

Chantier de la maison communale d'Etterbeek.





© Emmanuel Bouffieux

Le nouvel hôtel de police de Ninove pour lequel Ergon a livré le préfa.

de nouvelles applications telles que du béton transparent, du béton chauffant etc. Des choses inimaginables dans le passé, et je pense sincèrement que ce n'est qu'un début...

Et le béton préfabriqué ?

Plus spécifiquement la préfabrication est, à mon sens, l'avenir du béton, précisément pour tout ce qui est structurel. Réaliser la structure à l'extérieur du chantier puis le monter comme un

mécano sur le chantier est assez extraordinaire ; pas seulement en gain de temps mais aussi dans la précision du résultat qu'on peut obtenir par des études poussées en amont. Le problème qui peut se poser est que l'on ne commence pas directement par penser « préfabrication » en dessinant un projet. Ce n'est que quand l'entrepreneur général est connu que la mise au point des plans et des détails se fait. Seulement là, nous demandons

“

Le BIM va vraiment compléter l'offre et amener le béton encore beaucoup plus loin



Emmanuel Bouffioux est architecte et fondateur du bureau d'architecture BAEB fondé en 1998. Le bureau est surtout spécialisé dans les appels d'offres publiques et les concours. C'est dans ces deux domaines que le bureau d'architecture s'est forgé une solide notoriété. Ils sont basés à Bruxelles, leur marché est principalement la Belgique avec de nombreux projets dans les trois régions du pays. Le spectre des projets est très vaste : des immeubles à bureaux, casernes de pompiers, des maisons communales mais aussi des bâtiments industriels et maisons unifamiliales. Le bureau compte dix collaborateurs et est à taille humaine ce qui lui permet de pouvoir choisir ses projets et les concours auxquels ils souhaitent participer.

conseil à l'industrie, comme Ergon. Néanmoins il arrive qu'en phase de concours nous demandions conseil à des ingénieurs comme Ergon pour des idées que l'on souhaite mettre en œuvre. Le but étant d'arriver à construire le squelette et ainsi préfabriquer au maximum. N'oublions pas que cela a de grandes répercussions en termes de coûts, et en terme de planning sur un chantier. Le béton structural est quelque chose qui est facilement préfabricable en externe, et livrable sur un chantier, mais la limite reste bien sûr son poids et ses dimensions pour pouvoir transporter les éléments.

Et le BIM dans tout ça ?

Il paraît évident qu'il y a un avenir très prometteur pour le béton préfabriqué car le BIM va amener encore plus

de facilité à la préfabrication même si actuellement nous ne sommes qu'au début de cet outil et que les défauts du BIM peuvent être un poids pour un bureau comme le nôtre. Je suis pourtant persuadé que le BIM va vraiment compléter l'offre et amener le béton vers de nouveaux horizons.

Le BIM peut être un outil incroyable, il n'est pourtant qu'un maillon de la chaîne, ce n'est pas le BIM qui fait l'architecture, soyons clairs. Et ce n'est pas la préfabrication qui fait l'architecture. Le BIM peut conduire à diminuer considérablement la marge d'erreurs importantes qui peut y avoir sur un chantier mais aussi éviter le gaspillage. Le BIM est réellement l'avenir, on réalise le bâtiment avant de le construire, c'est ce qu'on dit sur papier!
sourire



Le futur de la construction d'après vous ?

Eh bien, le futur de la construction va de plus en plus se diriger vers la préfabrication, nous sommes dans un marché très concurrentiel, beaucoup de métiers de la construction sont en pénurie de main d'œuvre qualifiée, on fait alors de plus en plus appel à de la main d'œuvre étrangère. Grâce à la préfabrication la durée des chantiers va diminuer de plus en plus. Tout en sachant qu'au final nous ne sommes qu'au début de la préfabrication ... ■



SCHELFHOUT

A CRH COMPANY

Un nom dans le préfabriqué



Spécialiste des murs en béton avec un vaste choix de finitions

Solutions de façades pour :

- Industriel
- Commercial
- Agricole
- Manèges

Trouvez-nous sur la toile
Structural Concrete Belgium



Schelfhout nv/sa

Industriezone Heikemp 1121
B-3640 Kinrooi

T +32 89 70 03 50

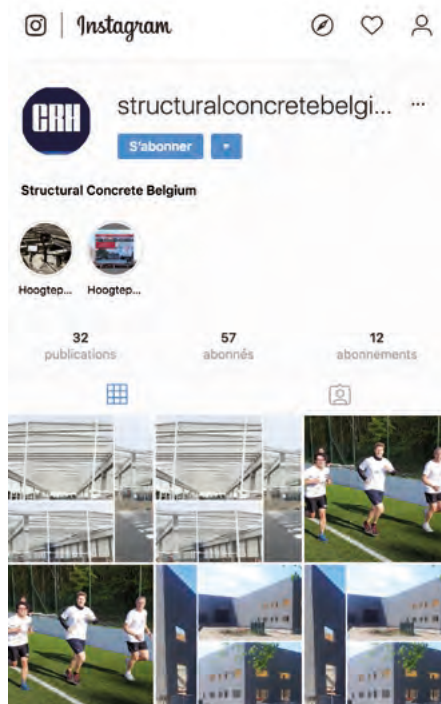
verkoop@schelfhout-beton.be
www.schelfhout-beton.be

Brèves



Nouveau Brand Manager pour Prefaco

Depuis le 1^{er} mai, Fabian Spitals, sera le nouveau Brand Manager de Prefaco. Il succède à Eric Sels qui devient directeur des ventes chez CRH Structural Concrete Belgium. Nous souhaitons beaucoup de succès à Fabian dans sa nouvelle fonction au sein de notre groupe.



Instagram

Nous élargissons notre cercle sur les réseaux sociaux ... retrouvez-nous également sur Instagram !

 [@structuralconcretebelgium](https://www.instagram.com/structuralconcretebelgium)

Ceci n'est pas une tempête dans un verre d'eau !

Pour construire son tout nouveau studio aquatique, la société Lites place la Belgique sur la carte du monde de l'industrie cinématographique en utilisant des éléments en béton préfabriqués d'Ergon. Pour la construction du plus grand studio de cinéma aquatique d'Europe implanté à Vilvorde, Ergon a fourni des poutres, colonnes et hourdis précontraints.



Parution du Rapport sur le développement durable 2018 CRH

CRH s'engage à jouer son rôle dans la promotion du développement durable à l'échelle mondiale, en tirant parti de son envergure, de son étendue et de ses capacités pour contribuer à la mise en œuvre de solutions innovantes en matière de développement durable. Le rapport est disponible sur les sites Web de nos marques.

Prefaco sur Kanaal Z



En Mars, nous avons accueilli une équipe de la chaîne « Canal Z » chez Prefaco pour les prises de vue de l'émission « Alle zaken op een rijtje » (Une vue dans les coulisses de la vie des entreprises belges). Eric Sels, Directeur des ventes chez CRH Structural Concrete Belgium, et Michiel Provoost, Brand Manager d-Concrete! expliquent dans l'émission ce que les deux entreprises ont à offrir au marché du béton préfa en Belgique. Les vidéos sont à voir sur le site web de Prefaco sous l'onglet « Actualités ».

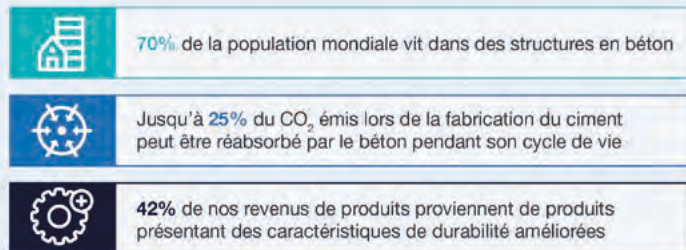


Le développement durable en 2018

Nos moments forts



Nos produits sont essentiels pour construire les habitations, les routes, les lieux de travail et les infrastructures nécessaires pour soutenir une population croissante



Promouvoir notre programme de développement durable



Notre travail en faveur d'un environnement bâti durable soutient les Objectifs de développement durable de l'ONU.

Notre Rapport sur le développement durable 2018 est sorti. Vous le trouverez sur www.crh.com.

Pose première pierre Decathlon à Charleroi

Le vendredi 1^{er} mars a eu lieu la pose de la première pierre du nouveau Decathlon à Charleroi et ce en présence de Paul Magnette, bourgmestre de Charleroi. Notre client Stadsbader est l'entreprise générale qui construira le Decathlon, Ergon livrera les éléments en béton préfabriqués. Situé proche du centre-ville de

Charleroi, chaussée de Bruxelles, à la limite de Dampremy et à proximité du terril des Piges de l'autre côté des voies ferrées qui longent Charleroi Expo et la rue de l'Ancre, ce magasin sera l'une des plus grandes surfaces commerciales de la marque en Wallonie avec une superficie de 5.000 m².

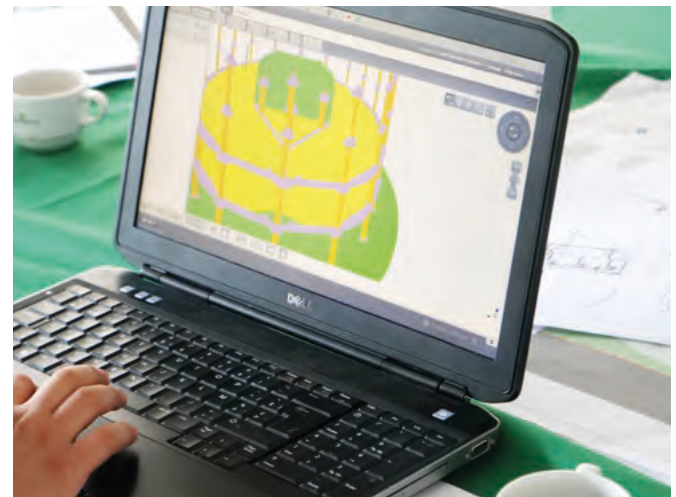


E-ton accélère la construction d'un lotissement de 8 maisons unifamiliales



E-ton produit des murs légers avec une couche isolante en EPS et une finition à la carte. Ceux-ci sont livrés sur chantier, et sont ensuite "suspendus" aux murs porteurs en béton préfabriqué. Ce système de suspension a été développé par E-ton. Ainsi, l'entrepreneur a réussi à construire les 8 logements en à peine 2 semaines. L'avantage supplémentaire est que tout est produit dans un environnement protégé et livré sur chantier, les éléments sont extrêmement légers et répondent aux exigences les plus modernes en termes d'isolation et d'économie d'énergie d'habitat.

Plus d'informations sur www.prefaco.be/e-ton



Chez CRH, aucun jour ne ressemble au précédent

Un groupe comme CRH permet de facilement évoluer en interne, tout au long de sa carrière. Ce qui fait la force d'un groupe comme CRH, c'est l'entraide qui existe entre les différentes équipes, que ce soit sur le terrain ou dans les bureaux. Kris partage avec vous quelques exemples de son quotidien. Youssef partage avec vous son expérience d'ingénieur de projet pour le groupe et ManYin revient sur quelques événements de son parcours.

Voir la vidéo sur <https://vimeo.com/302239643>

“

M'impliquer dans
l'ensemble du
groupe constitue
un challenge
très diversifié.



Voulez-vous devenir notre nouveau collègue?

Surfez sur notre site et rejoignez notre équipe.



#crhstructuralconcretebelgium