

# ELEMENT

STRUCTURAL CONCRETE BELGIUM MAGAZINE

Nieuwe Colruyt in Etterbeek



Nieuw grootwarenhuis  
in 's Gravenbrakel



Prefab voor  
een duurzame  
toekomst



## Duurzaam investeren bij De Verband

# 22

Waar de patiënt een paard is  
Schelfhout project



## 04

### Klant aan het woord

Vertelt over de goede samenwerking met Prefaco op zijn werf in Heestert.

## 08

### Nieuwe Colruyt in Evere

Ergon en Prefaco

leverden naast geschikte producten ook heel wat knowhow om deze werf tot een goed einde te brengen.

## 14

### Architect aan het woord

Interview met Philippe

Van Goethem van SVR Architects.

## 19

### Medewerker in de kijker

Marleen Ransbotyn, Human Resources Director CRH Structural Concrete Belgium vertelt ons over haar job.

## 22

### Schelfhout projecten

Wij stellen u 3 knappe projecten voor van Schelfhout.

### Kortjes

Er gebeurt heel wat bij onze merken.

# 28



## Colofon

Dit magazine is een uitgave van CRH Structural Concrete Belgium en wordt gestuurd naar klanten en relaties van het bedrijf.

**Verantwoordelijke uitgever:** Stefan Van Buggenhout, CEO - CRH Structural Concrete Belgium - Marnixdreef 5 - B-2500 Lier

**Concept:** Primetime Media/DB&M nv

**Realisatie:** myPLV / Boom Boom bvba

**Druk:** Avoux, Ninove

**Redactie:** CRH SCB

**Fotografie:** Jump Picture - Fabien Devaert

**Copywriting & vertalingen:** Eric Clavie

Niets uit deze uitgave mag gereproduceerd worden zonder uitdrukkelijke toestemming van de redactie.

Beste lezer,

In deze nieuwe 'Element', de laatste van 2019, geven we u opnieuw inzicht in diverse actuele en interessante projecten.

Zo zijn er drie realisaties die het signatuur van Schelfhout dragen: de bouw van een nieuw grootwarenhuis voor de groep Intermarché, een ultramoderne paardenkliniek in Limburg en een agrarisch center voor de lokale landbouwersvereniging "DE VERBAND" in Luxemburg. Telkens vertellen de klanten over hun ervaringen en samenwerking met Schelfhout.

We nemen u ook mee naar een nieuwe gemeenteschool in Heestert en een werf in Etterbeek, waar alles net een beetje ingewikkelder bleek dan Lixon op het eerste gezicht had vermoed. Architect Philippe Van Goethem van SVR Architects uit Antwerpen vertelt over de toekomstmogelijkheden voor prefabbeton in zijn projecten.

Stefan Van Buggenhout  
Managing Director  
CRH Structural Concrete Belgium nv

Wie wil weten hoe onze personeelsmolen draait, raad ik het interview met Marleen Ransbotyn aan. Zij is onze Human Resources Director en licht toe hoe deze dienst werkt en bijdraagt aan het succes van onze groep.

Ik hoop dat wij jullie inspireren en wie weet, misschien komt in een van onze volgende magazines jullie verhaal te staan. We kijken alvast uit naar de volgende feestelijke editie van Element dat dan met het 10de nummer zijn vijfde verjaardag viert.

Maar eerst dit nummer 9, natuurlijk. Laat ons weten wat je ervan vindt. In afwachting daarvan: veel leesplezier!



U kunt ons online vinden op: [in](#) [f](#) [v](#) [yt](#) [ig](#)

## Onze merken



### d-Concrete!

Ontzorgt zijn bouwpartners met totaaloplossingen in prefabbeton voor hun ruwbouwprojecten.



### Ergon

Biedt u een totaal bouwsysteem van prefab elementen in voorgespannen en gewapend beton.



### Douterloigne

Uw partner in gewapende vloeroplossingen en betonblokken.



### Prefaco

Ruwbouwspecialist in gewapende prefab betonelementen. Leverancier van Calduran Kalkzandsteen.



### Echo

Uw partner in voorgespannen vloeroplossingen van ontwerp tot realisatie.



### Schelfhout

Specialist in volle en geïsoleerde prefab wanden voor zowel agrarische, commerciële, als industriële projecten.

# Naar school met BIM en BEN

*We gaan met Thomas Kowalczyk en Olivier Sucaet terug naar de schoolbanken. We doen dat in Heestert, deelgemeente van Zwevegem, West-Vlaanderen. Algemene Bouw Maes zet er een gloednieuw schoolgebouw dat in heel wat opzichten onze aandacht verdient. Als senior projectmanager leidt Thomas Kowalczyk diverse projecten die hij zowel technisch als financieel opvolgt. Momenteel heeft hij vier werven van a tot z onder zijn vleugels, waaronder deze nieuwe basis en kleuterschool. Olivier Sucaet is werfleider.*



Thomas en Olivier

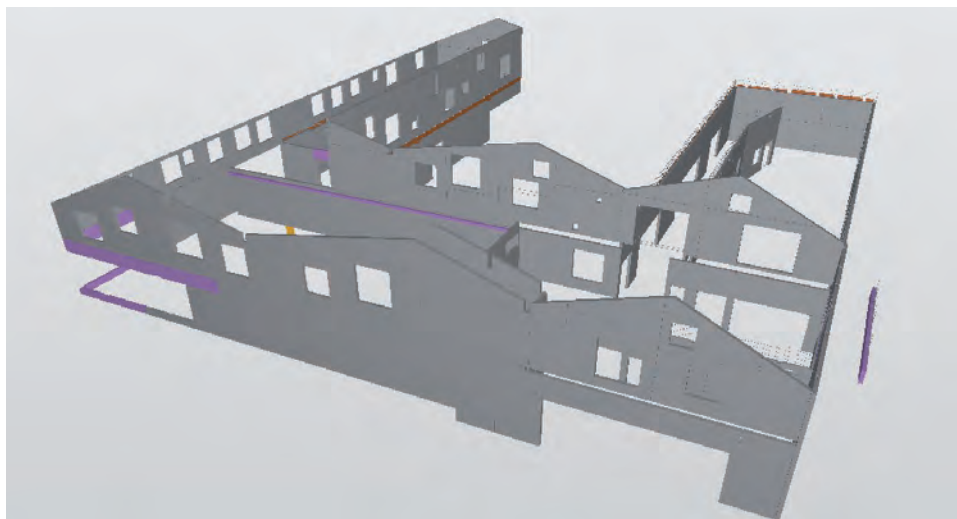
## ***Dit is niet zomaar een school.***

Thomas Kowalczyk: Het gebouw is multifunctioneel en zal buiten de schooluren de ganse gemeenschap ten dienste zijn, denk aan plaatselijke verenigingen die de polyvalente (turn)zaal kunnen gebruiken voor hun activiteiten. Het is geen groot gebouw maar wel zeer gevarieerd, met een kleutervleugel met duplexlokalen, een sportvleugel, administratief gedeelte, refter, keuken en een ondergrondse sporthal. Op de verdieping bevindt zich de lagere school. Het is bovendien een BEN-gebouw.

Vlotte plaatsing van de Prefaco wanden

© Algemene Bouw Maes





© Algemene Bouw Maes

### **Deze nieuwe BEN-school is helemaal mee met de tijd?**

**Thomas:** Om deze school 'Bijna Energie Neutraal' te maken is extra geïnvesteerd in energiebesparende en milieuvriendelijke voorzieningen, waaronder regenwaterrecuperatie en verwarming met warmtepompen. Omdat de binnenschil van het gebouw uit volle betonwanden bestaat heb je ook een enorme inertie, wat een stabiel binnenklimaat garandeert. En uiteraard zijn gevels en daken voorzien van een degelijke isolatielaag.

### **Er zit nogal wat beton in deze school.**

**Thomas:** Ja, de buitenwanden zijn in prefabbeton, binnenvloeren en speelplaatsen zijn in gepolierd beton. De architecten hebben bewust gekozen voor materialen die duurzaam zijn en die een minimum aan onderhoud vragen. Beton is ook interessant wegens zijn stootvastheid en brengt besparing in het budget omdat er een minimum aan pleisterwerken en afwerking nodig is.

### **Waarom genoot prefab de voorkeur?**

**Thomas:** De structuur van het gebouw was eerst voorzien in volledig ter plaatse gestort beton maar omwille van de planning, de snellere uitvoerbaarheid en de esthetische kwaliteit van het afgewerkte product, verkozen we uiteindelijk prefabbeton voor het bovengrondse gedeelte. Dit had consequenties en vergde heel wat voorbereidend werk, maar het eindresultaat is er dan ook naar. Prefab heeft ons ook goed geholpen 'in tegenspoed'. Door tegenslag kenden we een maand lang een lager rendement, wat een grote impact had op het waterdicht krijgen van het gebouw. Gelukkig maakte het vlot verloop van de ruwbouw veel goed in de planning. De snelheid van bouwen met prefab was hierbij een groot voordeel, zeker omdat we de volledige ruwbouw in de wintermaanden realiseerden, wat minder evident is met ter plaatse gestort beton."

“

**Wij zijn zeer tevreden over de samenwerking met Prefaco voor deze werf.**

### **Het schoolgebouw is BIM-gemodelleerd.**

**Thomas:** Er is eerst een digitaal model, een virtuele weergave van het schoolgebouw gemaakt. Dat gebeurde in samenwerking met Prefaco. Het studiebureau kreeg een BIM-model stabiliteit en een BIM-model technieken ter beschikking. We hebben die laten 'clashen' om te kijken naar de coördinatie en vervolgens hebben we er stelselmatig de uitvoeringsmodellen aan toegevoegd. Zo werkte de ingenieur het ter plaatse gestorte gedeelte verder uit en werd het prefabgedeelte door Prefaco verder uitgewerkt naar productietekeningen, die door ons werden goedgekeurd voor productie. Ook de welfsels, prefabbrappen, liggers en alle technieken werden volledig in BIM uitgewerkt. Die technieken gaven een grote interactie met de Prefaco-wanden. Dus zijn ook alle technieken gecoördineerd met de betonwanden. Alle elektradozen en leidingen zijn zelfs mee ingewerkt. Aan die mooie coördinatie is dus heel wat denkwerk vooraf gegaan. En ondanks de complexiteit is

Algemene Bouw Maes is een klasse 8-bedrijf, actief in de algemene bouwsector. Het hoofdkantoor in Gent is een uitstekende uitvalbasis voor projecten in Oost- en West-Vlaanderen, Vlaams-Brabant en het Brusselse Hoofdstedelijke Gewest. De onderneming tekent voor kantoren, industriegebouwen, zorginstellingen, hotels en shoppingcenters. Maes' roots liggen in 1862, wanneer Petrus Maes zich vestigde als bouwmeester. Door de jaren heen lieten verschillende generaties Maes de eenmanszaak uitgroeien tot een sterke organisatie met verschillende nevenactiviteiten. Sinds 2007 gebeurt dat onder een gemengd aandeelhouderschap: 60% Groep Van Roey - 40% Group Maes.

alles supervlot verlopen. Er diende uiteindelijk slechts een enkel element met 6 cm ingekort te worden, wat nogmaals het grote voordeel van het werken met BIM aantoont. Ook het trekken van de kabels nadien via de kabelgoten die in de Prefaco-wanden waren voorzien is zonder één enkel probleem verlopen.

**Olivier, te zien aan de glimlach was jij ook happy met die aanpak.**

**Olivier Sucaet** (werfleider)  
Zeker. Ik heb graag en heel nauw samengewerkt met de tekenkamer van Prefaco in Houthalen. Na een opstartvergadering hebben we het BIM-protocol vastgelegd en de grote lijnen uitgezet. Nadien kwam de fasering van het project. We duiden de zones aan waar we wilden starten en met welke elementen. Op basis hiervan werden dan de panelen ingetekend in het BIM-model.

**Wat was de uitvoeringstermijn?**

**Thomas:** die was relatief kort, we zijn met de feitelijke werken gestart eind juni 2018 en de oplevering was half oktober dit jaar, wat neerkomt op een termijn van 16 maanden.

De grondwerken zijn pas gestart na het bouwverlof van 2018. Halverwege februari '19 stond de volledige structuur recht.

**Olivier:** Eens de ruwbouwmaten in orde waren, werden opgietsbuizen, wapening, de verschillende elektriciteitsvoorzieningen en uitsparingen ingetekend in de productietekeningen van een stuk van de wanden. Na goedkeuring konden die naar de fabriek voor productie. En gemiddeld 3 weken later stond dat stuk dan hier op onze werf. Die 'just in time' leveringen, zeg maar op afroep, kwamen goed uit, want we hadden hier amper plaats om materialen te stockeren. Ook qua gewicht was het makkelijker om de elementen zo dicht mogelijk bij de torenkraan te hebben. Terwijl de eerste wanden al gemonteerd stonden, waren wij nog druk bezig met het tekenen van de verdere wanden.

**Dat liep blijkbaar als een trein.**

**Olivier:** We hadden één aanspreekpunt en dat maakte de feedback en communicatie zeer vlot,

© Algemene Bouw Maes



BIM-model technieken en wanden



“

Het studiebureau kreeg een BIM-model stabiliteit en een BIM-model technieken ter beschikking.

open en direct. Het is ook leuk om met iemand contact te hebben die de producten door en door kent en goede raad geeft. We kregen ook transparantie over de doorlooptijd van de productie, zodat wij van onze kant meer begrip hadden voor de situatie.

**Thomas:** Wij zijn zeer tevreden over de samenwerking met Prefaco voor deze werf. Voor ons is dit acht of negen op tien... want tien op tien geven wij nooit! ■

Er zit nogal wat beton in dit project

© Algemene Bouw Maes



## TECHNISCHE FICHE

Architect: architecten GROEP III cvba

Aannemer: Algemene Bouw Maes

Bouwheer: Gemeente Zwevegem

Stabiliteit: Ingenieursbureau Norbert

Provoost

Technieken: BM Engineering

Akoestiek: Bureau De Fonseca

EPB: Bureau E-norm

Prefaco leverde voor dit project:

• 350 m<sup>3</sup> massieve wanden



**Bjorn MEULEMAN**

Verkoopingenieur

Prefaco nv





# Nieuwe Colruyt in Etterbeek: gedurfd avontuur in drukke buurt

*We nemen u mee naar het centrum van Etterbeek, dicht bij de Jourdanplaats en de Europese buurt in Brussel. LIXON nv bouwt hier een complex met een Colruyt-supermarkt van 3 190 vierkante meter en 35 luxeappartementen.*



© LIXON

Bouwen in een stedelijke omgeving

**Patrick Troch, technisch directeur bij LIXON:** Er was hier vroeger ook al een supermarkt, in de Graystraat in Etterbeek, een van de meest rendabele van het land. Maar omdat er in de omliggende straten te weinig parkeerplaats was, werd besloten de supermarkt te vergroten, ditmaal met parkings op 2 ondergrondse niveaus, goed voor 193 plaatsen. De werken startten in november 2017. Colruyt wilt de deuren openen voor de eindejaarsperiode, dus moeten de werken aan de supermarkt ten laatste begin december 2019 rond zijn.

### **Een krappe termijn?**

Het was inderdaad niet evident. Je moet weten, we zitten hier bovenop de Maalbeek. De grond bestaat

vooral uit veenafzetting. Graaf een meter onder het straatniveau en je hebt al grondwater. Er zijn heel wat grondstalen voor hydrogeologische studies genomen om een technische oplossing te vinden waarmee we het grondwaterpeil konden verlagen zonder de funderingen van de omliggende gebouwen te beïnvloeden. Dankzij een bestaande leemlaag op -22 meter hebben we de zone kunnen inperken door, op 320 meter, een ommuring in soilmix te plaatsen en in deze laag te verankeren. Om binnen de uitvoeringstermijn te blijven en tegelijkertijd de twee verankeringspunten waarmee de ommuring aan de hydrostatische druk moest weerstaan zo vlug mogelijk te ontlasten, hebben we

Nieuwe ondergrondse parking voor Colruyt in Etterbeek.

**d-CONCRETE!**

A CRH COMPANY

Marnixdreef 5  
B-2500 Lier  
T +32 3 490 00 10  
info@d-concrete.be  
www.d-concrete.be

U vindt ons online  
Structural Concrete Belgium



Van design  
tot volledige  
prefab  
ruwbouw



d



## Service - efficiëntie - ontzorging

d-Concrete! ontzorgt zijn bouwpartners met totaaloplossingen in prefabbeton voor hun ruwbouwprojecten.



voor een prefabbeton structuur gekozen, hoewel eerst voorzien was dit ter plaatse te storten.

***Prefab in de plaats van stortbeton, dat beslis je niet zomaar.***

Tuurlijk niet. Daarom hebben we contact opgenomen met Ergon. Ze maakten een studie die alle elementen bij elkaar bracht: de eisen van Colruyt i.v.m. de vrije hoogte in de parkings en de winkelruimte en de overspanning van de dakelementen om het aantal kolommen in de supermarkt zoveel mogelijk te beperken.

***Wat stelde Ergon voor?***

RT- en RL-liggers (balken) om de belangrijke krachten van de parkings op te vangen met balken van een beperkte hoogte. Voor het dak

gebruikten we dakplaten TTD 600 en 700 in één stuk of twee halve stukken om overspanningen van ongeveer 18 meter aan te kunnen. Om het aantal kolommen op de grond te beperken gebruikten we I-balken van 1600 mm hoog in twee delen om het gewicht van de elementen te verminderen. Zodra de fundering klaar was en we de funderingsplaat hadden gegoten op niet minder dan 520 schroefpalen met dubbele grondverdringing, leverde Ergon ons zowel de kolommen voor de twee ondergrondse niveaus als voor de winkelruimte. Ze zijn uit een stuk, 11 meter lang, van de funderingsplaat tot de overkoepelende ligger. Dankzij deze uitstekende samenwerking met Ergon, konden we onmiddellijk

“  
Het studiebureau van Ergon heeft voor ons uitstekend werk verricht.

I-balken van 1600 mm hoog in twee delen





Patrick Troch, technisch directeur bij LIXON

daarna met de RT-vloerbalken in voorgespannen beton aan de slag en plaatsten we het eerste niveau van SP vloerplaten. Zo creëerden we een horizontale steunbok met meer funderingsplaat om de waterdruk op de ommuring af te blokken.

### ***Er waren nog meer hinderpalen?***

Zeker. Hoe kregen we elementen van bijna 20 ton op hun plaats: de winkel is namelijk nogal diep gelegen t.o.v. de weg, op meer dan 100 meter. We beschikten wel over een van

de krachtigste kranen (De Yong Mao STT 553 – 24 TN), maar toch moesten we de afstand tussen de losplaats van de elementen en hun bestemming verkleinen. We hebben dus een oppervlakte van 800 vierkante meter vrijgelaten. Deze ruimte was nodig om de vrachtwagens van Ergon te kunnen lossen zonder het verkeer in de straten te storen. Dat verklaart het verschil in de voortgang met de appartementen van de vleugel A/B en C gelegen langs de gemene

TTD dakplaten van Ergon

© LIXON





## TECHNISCHE FICHE

Naam project:

**Colruyt Jourdan & Jourdan Garden**

Bouwheer: **Zabra Real Estate Drongen**

Architect: **Jan De Four Architects Forest**

Studiebureau: **BM Engineering Kortrijk**

Aannemer: **LIXON NV Marchienne-au-Pont**

**Ergon leverde voor dit project:**

- 5 600 m<sup>2</sup> SP Vloerplaten
- 965 m<sup>2</sup> TTD 600 Dakplaten
- 1 175 m<sup>2</sup> TTD 700 Dakplaten
- 240 m<sup>3</sup> RT voorgespannen balken
- 30 m<sup>3</sup> RL voorgespannen balken
- 72 m<sup>3</sup> I-balken
- 44 m<sup>3</sup> CR Kolommen met consoles
- 16 m<sup>3</sup> CRB Kolommen

**Prefaco leverde voor dit project:**

- 2 930 m<sup>2</sup> dubbele wanden
- 6 600 m<sup>2</sup> breedplaten



**Marc COLLARD**  
Verkoopsverantwoordelijke  
Brussel-Wallonië  
Ergon nv



**Sven DE REUSE**  
Verkoopingenieur  
Prefaco nv

LIXON is een aannemersbedrijf klasse 8 gespecialiseerd in openbare werken en privé. Het is een 100% familiaal bedrijf, opgericht in 1895 in Marchienne-au-Pont. Gekwalificeerd en ervaren personeel staat borg voor goed uitgevoerde werken. LIXON heeft mooie referenties in zowel nieuwbouw in de meest diverse genres als renovatie en restauratie van geklasseerde monumenten.

Open winkelruimte met een minimum aan kolommen

scheimuur. Deze zone zou normaal niet anders geïnstalleerd kunnen zijn, dan nadat het dak van de supermarkt helemaal af en de kraan gedemonteerd was. Dat zou de duur van de werkzaamheden erg beïnvloed hebben, maar dankzij goede coördinatie en doordat onze teams stevig doorwerkten en we dubbele wanden en breedplaten van Prefaco gebruikten, lukte het ons binnen de vooropgestelde termijn, ondanks nogal wat lastige omstandigheden. ■



Philippe Van Goethem, Jean-Pierre Van Liefferinge en An Vervoort leiden een 33-koppig team van architecten, stedenbouwkundigen, interieurarchitecten, bouwkundig tekenaars, projectleiders en administratieve medewerkers. SVR ARCHITECTS ontwerpt grote projecten voor nationale en internationale cliënten uit de meest uiteenlopende sectoren in zowel nieuwbouw als renovatie, met de focus op health & care, laboratoria (industrie en ziekenhuizen), sociale en residentiële huisvesting en kantoren.

## Prefab voor een duurzame toekomst

*1972: twee studiegenoten, Jef Van Ranst en Paul Storme, winnen de wedstrijd voor het masterplan van de UIA, de Universitaire Instelling Antwerpen, in Wilrijk en Edegem bij Antwerpen. Ze richten hun architectenbureau SVR op. Later zullen Philippe Van Goethem en zakenpartner Jean-Pierre Van Liefferinge het bureau overnemen en gaandeweg herdopen tot SVR-ARCHITECTS. Beton en met name prefabbeton zijn omnipresent in hun realisaties. De ideale omgeving om te peilen naar de voorkeuren voor het materiaal... en de toekomstverwachtingen.*

### **Het UZA en de UIA zitten in jullie DNA.**

**Philippe Van Goethem:** Dat kun je wel stellen, ja. Het UZA en de UIA waren het eerste en belangrijkste project van onze stichters. Maar ook vandaag hebben we daar nog projecten lopen, weliswaar in een nieuwe tijdsgeest. Toen al, 45 jaar geleden, is het eerste gebouw in dit project volledig in prefabbeton opgetrokken.

### **Jullie kregen het prefabbeton mee met de moedermelk?**

Als structurelement is het omnipresent in ons werk: kolommen, balken, wanden. Maar ook voor de niet-structurele invulling gebruiken we, uiteraard naast andere materialen, graag prefabbeton, bijvoorbeeld in de vorm van gevelelementen en binnenwanden.

### **Op welke manier kan prefabbeton een nog actievere rol spelen?**

Vandaag wordt prefab in een fabriek gemaakt en dan naar de werf gevoerd. Op de werf worden die elementen met elkaar versmolten, met stortbeton op de knopen die de verbinding maken. Technisch gezien is dat een correcte oplossing, maar met het oog op recuperatie of hergebruik is dat verre van ideaal. Daar ligt nog een heel speelveld voor prefab open, in de zoektocht

naar de mogelijkheid om balken en kolommen te recupereren zonder ze te moeten afbreken. Er zijn al wel wat stappen gezet, met, bijvoorbeeld, droge knopen. Maar het kan altijd beter.

### **Recuperatie, hergebruik... We praten dan over de duurzaamheid van prefab.**

Als je vandaag iets bouwt, weet je natuurlijk niet wat er nadien mee zal gebeuren. Schrijf je een gebouw af, dan zijn er drie mogelijkheden: het gebruikte bouw materiaal belandt als afval op de schroothoop, het wordt gerecupereerd of je kan het gebouw ook herbruiken. In de circulaire economie waar we vandaag met zijn allen naartoe willen, is herbruiken uiteraard de beste oplossing. Daarom vind ik dat voor structurelementen in prefabbeton de zoektocht naar oplossingen voor herbruik fundamenteel is. Neem de welfsels als voorbeeld. Die worden niet per centimeter gemaakt, maar wel op vaste maten. Er is dus al een zekere ritmering en modulering bij de prefabricatie. Men zou kolommen, balken, platen en, waarom niet, funderingselementen op een gelijkaardige wijze moeten kunnen maken. Als die dan droog worden verwerkt, zijn ze nadien makkelijker te herbruiken. Een duurzame toekomst voor prefabbeton ligt

“

Een duurzame toekomst voor prefabbeton ligt dus misschien in een concept van droogbouw gecombineerd met de juiste modulering en afmetingen.

“

Wil je een gebouw dat lang kan overleven, kies dan voor zo weinig mogelijk structuur én in prefab.

dus misschien in een concept van droogbouw gecombineerd met de juiste modulering en afmetingen.

### **Hoe maak je de ideeën over duurzaamheid concreet?**

Vroeger werd vooral gevraagd om een gebouw te ontwerpen voor een bepaalde functie, nu wenst men eerder gebouwen te laten ontwerpen die de tijd overleven. Is het dan een gebouw of eerder een structuur? Dat is de vraag... Wat mij betreft is het overduidelijk een structuur. Een structuur die de host is van gevel, van functie, van programma maar die ook andere dingen kan opvangen. Als je een structuur ontwikkelt die zo min mogelijk aanwezig is, heeft die ook de kans om zo lang mogelijk te overleven. Trouwens in tegenstelling tot wat velen denken, is een kleine overspanning niet per definitie goedkoper dan een grote. Bij een grote overspanning kan je ook in een structuur voorzien die je nog ter plaatse kan dichtstorten aan de knopen. Zolang die structuur maar genoeg mogelijkheden biedt en niet te veel gevel of andere elementen hypothekeert, want dan kan je daar later verder op uitbouwen. Dat biedt qua duurzaamheid betere troeven dan het opzet om de structuur later eventueel te willen recupereren. Je verdeelt in deze optiek de energie voor je structuur over pakweg 100 jaar, terwijl een ander gebouw

amper 40 jaar meegaat en dan ook nog veel energie vergt om de materialen te recupereren. Wil je een gebouw dat lang kan overleven, kies dan voor zo weinig mogelijk structuur én in prefab.

### **Zo weinig mogelijk structuur?**

De beste structuur is er één die er niet is. ik bedoel: elke kolom draagt een balk en elke balk hangt gewoonlijk wat onderuit waardoor alle technieken er onderdoor moeten en dus neemt je plafond meer plaats in. Maar zonder kolom is er ook geen balk, dus creëer je een hoger plafond of een gebouw dat minder hoog uitvalt. Dit zijn besparingen die we kunnen doorvoeren zonder kwaliteitsverlies.

### **Valt dat hard te maken?**

We werken nu aan een ziekenhuis in Antwerpen volgens dit principe: een gebouwstructuur volledig uit prefabbeton. Er komen zes verdiepingen, elk 4 200 m<sup>2</sup>, maar je zal er geen enkele kolom of balk terugvinden. Zo realiseer je een aanpasbaar gebouw met maximale flexibiliteit voor de toekomst. Noem het een meccano van gestandaardiseerde prefab betonelementen. We hebben ons voor die opdracht niet alleen toegelegd op de realisatie ervan, maar en vooral op hoe dezelfde ruimte nog zal voldoen als ze er in de toekomst anders moet uitzien of een andere functie zal krijgen.



Want één ding is zeker in een gebouw: het verandert. Allicht niet meteen, maar veranderen zal het. Zeker ziekenhuizen zijn onderhevig aan verandering; je moet faciliteren om die verandering zo vlot mogelijk realiseerbaar te maken en dat begint bij de structuur, want waar die staat, blijft hij. Stel dat die in het midden van een operatiekamer staat, dan wordt het lastig. Niet meteen, omdat we daarmee rekening houden, maar wat binnen 10 jaar, wanneer

die operatiekamer misschien een andere vorm moet krijgen of vergroot moet worden? Ziedaar de meerwaarde van mijn stelling: zo weinig mogelijk structuur. Maar alle nodige structuur dan wel zoveel mogelijk in prefab!

### ***Waarom prefab?***

Ten eerste omdat je controle hebt en garantie krijgt over de kwaliteit. Ten tweede omdat de elementen gemaakt worden in de meest

ideale omstandigheden. Het is ons in dit project nog niet gelukt om de elementen met droge knopen te verbinden maar ik maak me sterk dat we daar in de zeer nabije toekomst naartoe zullen gaan. Hoe langer een gebouw moet overleven, hoe meer het is aangewezen de knopen vol te storten. En hoe minder lang het gebouw moet overleven, hoe beter het is de knopen droog aan elkaar te zetten. Dat is momenteel nog een uitdaging, maar



“

Hoe langer een gebouw moet overleven, hoe meer het is aangewezen de knopen vol te storten. En hoe minder lang het gebouw moet overleven, hoe beter het is de knopen droog aan elkaar te zetten.

geen die onmogelijk is. De energie die het vergt om later een structuur aan te passen is eigenlijk onverantwoord, vandaar: less is more. Je klanten moeten natuurlijk wel mee willen in dit verhaal.

#### ***Vindt u dat het in de bouw aan langetermijnvisie ontbreekt?***

Je probeert een probleem van vandaag op te lossen met de kennis en de middelen die vandaag voorhanden zijn, veeleer dan met wat we overmorgen misschien zullen nodig hebben. Dwingende wetgeving kan soelaas bieden, anders blijft men wegen zoeken die vooral financieel het voordeligst uitkomen. Kijk naar de energiehuishouding: dankzij de energieprestatienormen heeft er een hele evolutie plaatsgevonden op dat vlak. Dit kan hier toch ook?

#### ***Is BIM incontournable in de bouwindustrie?***

Absoluut! We zijn er allemaal volop mee bezig hoewel we er nog maar net mee uit de startblokken zijn geschoten. We proberen het geheel te vatten, maar doen er eigenlijk nog veel te weinig mee. Wij maken een ontwerp, een aanbesteding. Alles gaat naar een aannemer. Die bekijkt dat, geeft het door aan een onderaannemer. Die gaat er op zijn beurt mee naar een fabrikant. En dan komt het terug bij de architect. Akkoord, dat traject en die controles zijn nodig, maar kan dat

niet sneller en directer? Iedereen pakt wel uit met BIM 'omdat het moet' maar er is nog een lange weg af te leggen. Dat neemt niet weg: BIM is een fantastisch en erg nuttig instrument.

#### ***Wat is uw visie op het architecturale ontwerp anno... 2051?***

Ik denk dat het architecturaal ontwerp zijn oorsprong vindt in de inplanting en in zijn omgeving. Een gekend fenomeen in ons land is versnippering, op het platteland maar ook in steden. Men breekt gebouwen af en bouwt ze op het zelfde terrein weer op. Willen we structureel iets veranderen, dan moeten we zulke ingrepen in een groter perspectief zien. We moeten nadenken over grotere eenheden. Wil dat zeggen dat alles groter en onmenselijker wordt? Helemaal niet, maar wel dat alles flexibeler en optimaler gaat worden.

#### ***En die flexibiliteit brengt ons weer...***

Bij prefabbeton. Een terrein waarop prefab nog heel wat van zijn troeven kan uitspelen. ■

# Human Resources, at your service!



*Marleen Ransbotyn werkt al 10 jaar bij CRH Structural Concrete Belgium. Ze is Human Resources Director voor al de bedrijven binnen onze groepering.*

## **Wat is dat, human resources?**

Dat is alles wat onze mensen, het personeel aangaat. Onze Human Resources Management-afdeling is verantwoordelijk voor het aantrekken, selecteren, belonen, beoordelen en opleiden van werknemers binnen onze organisatie. Maar we stroomlijnen ook de organisatorische cultuur binnen onze bedrijven.

## **Ondernemen is mensenwerk.**

Juist. CRH is ervan doordrongen dat mensen centraal staan in alles wat we doen. Al onze waarden wijzen direct of indirect naar mensen. Elk personeelslid telt. Elke schakel van de ketting maakt dat je een goed draaiend bedrijf krijgt. Dat begint al bij de receptioniste als je het bedrijf binnenstapt, maar geldt ook voor onze medewerkers van de verkoopafdeling, de boekhouding, onze mensen in de engineeringafdelingen die alles berekenen en tekenen, onze arbeiders die de verschillende betonelementen maken, alles en iedereen... zonder mensen geen

beton. Uiteindelijk draait het om "ten dienste staan van" en dat is voor mij de belangrijkste taak van HR.

## **Hoe ver staat het met automatisering in de human resources-afdeling?**

Eerder dit jaar startten we een nieuw project op, digitaliseren en automatiseren van HR. Centraal is hier het principe van een digitaal dossier voor elke werknemer en een "employee selfservice" systeem, een digitaal HR-platform. Verder gaan we ook een aantal HR-processen automatiseren en digitaliseren. Een heel boeiend project dat de komende maanden zal uitgerold worden binnen onze organisatie.

## **Je werkt al 10 jaar bij CRH Structural Concrete. Hoe ziet jouw gemiddelde werkdag eruit?**

Een moeilijke vraag. Vaak komt het voor dat ik op het einde van een werkdag toch heel andere dingen heb gedaan dan oorspronkelijk gepland. Uiteraard zijn er wekelijks een aantal vergaderingen,

“

Waar men hard werkt, mag men ook eens lachen!

“

## Al onze waarden wijzen direct of indirect naar mensen. Elk personeelslid telt.

sollicitatiegesprekken, ondernemingsraden maar ook gesprekken met leveranciers en mogelijk nieuwe leveranciers, medewerkers en leidinggevenden. Ondertussen blijven telefoons en mails gewoon binnenkomen en daar ben je makkelijk een paar uurtjes zoet mee om iedereen terug te bellen en die mails te beantwoorden. Gelukkig hebben we een team van enthousiaste HR-medewerkers die mij helpen om elke dag de vragen en problemen van de mensen op onze

verschillende productiesites mee te beantwoorden. Zo staan we elke dag ten dienste van iedereen binnen onze groep, van hoog tot laag.

### *Er is een nieuwe functie bij HR.*

Dat is de functie van HR Business Partner, en onze nieuwe collega Line Van der Sande. Zij komt ons versterken om HR mee op de kaart te zetten en de business te ondersteunen bij allerlei HR-thema's.

### *In de wandelgangen horen we flarden van een slogan...*

Ja, we hebben een oefening gedaan met het managementteam rond de centrale waarden van CRH Structural Concrete Belgium: betrouwbaarheid, mensen, samenwerken, het verschil maken. Het zijn de waarden die we allen samen willen uitdragen.

Dat is vertaald naar de slogan: "Reliable people make the difference", "betrouwbare mensen maken het verschil". We hebben er ook een mascotte bij bedacht: Max. De komende maanden ga je daar nog veel van horen en zien.

### *We horen voortdurend dat het moeilijk is om nog personeel te vinden.*

Eén van de belangrijkste uitdagingen waar we nu mee geconfronteerd worden, is het vinden van de juiste persoon op de juiste plaats. Onze focus ligt op het rekruteren van nieuwe werkkrachten, maar dat is inderdaad niet gemakkelijk. Er woedt een heuse "War for Talent". Daarom ook wilden we een duidelijk beeld scheppen van onze bedrijfswaarden. Om die juiste personen, eens ze bij ons zijn, te laten evolueren en groeien in onze bedrijven.



# ISOTEC

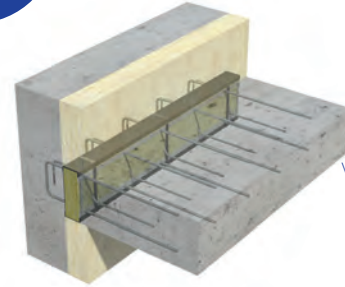
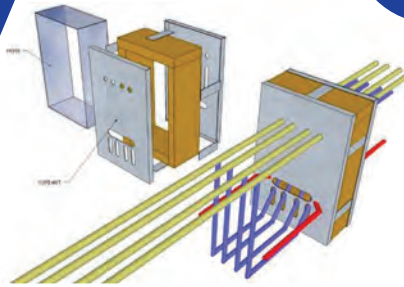
## THERMISCHE ONDERBREKING

Thermische normering 2020

- **Technisch Advies** CSTB N°3.1/16-878\_V1
- Laat een **doorlopende isolatie** van het gebouw toe
- Houdt rekening met de **actuele normen** inzake thermische uitzetting van gebouwen
- De meest performante structurele, thermische onderbreking op de markt



Een aangepaste oplossing voor al uw projecten..



Vindt onze oplossingen voor een gemakkelijke plaatsing van onze thermische onderbrekingen  
info@plakagroup.be  
plakagroup.com

Building better



**Iemand die solliciteert komt bij jou terecht. Stel mij bij wijze van test eens een moeilijke vraag.**

Dan moet ik je teleurstellen. We willen in de eerste plaats onze sollicitant een waarheidsgetrouw beeld geven van ons bedrijf. Onze

waarden, daar zijn ze weer, en natuurlijk ook wat de job inhoudt. Het gaat erom elkaar te leren kennen in een gesprek dat bij voorkeur in een losse, aangename sfeer verloopt. Dus liefst zo weinig mogelijk georkestreerde sollicitatievragen, maar een goed gesprek met een vleugje humor. Waar men hard werkt, mag men ook eens lachen!

**Haha. Nu we vrolijk bezig zijn: wat houdt jou bezig na de werkuren?**

Echte hobby's heb ik niet, ik ben 's avonds al gewoon blij dat ik thuis ben en wat kan ontspannen. In het weekend spreek ik graag af met familie en vrienden om samen iets

“

**Uiteindelijk draait het om “ten dienste staan van” en dat is voor mij de belangrijkste taak van HR.**

te gaan eten of bij te praten. Verder kook ik graag en vind ik het leuk om creatief bezig te zijn. Als je de ganse week voor je computer zit en vergaderingen bijwoont, dan vind ik het gewoon fijn om iets te doen zoals koken, niet te veel na te denken, niet te veel plannen... Het weekend is bij mij zen. ■



# Via Nova: waar de patiënt een paard is

*In Bree is een paardenstal gebouwd die veel meer is dan een paardenstal. Het is een kliniek waar gespecialiseerde kennis van over de hele wereld samenkomt om paarden weer beter te maken. Ze worden er gediagnosticeerd, ondergaan chirurgische ingrepen in een ultramoderne operatiekamer en kunnen er revalideren. Wie spreekt over paarden, denkt niet meteen aan beton... tenzij je bouwcoördinator Marc Symons bent.*



**Marc Symons:** Aan de buitenzijde doet het gebouw denken aan een middeleeuwse, ruïneachtige nabootsing van rotsmuren. Een patio verbindt alle eenheden: burelen, kliniekgedeelte, operatiekamer, behandelingsruimte. Aan de overzijde verblijven de paarden. In de stallen heb je de beleving van het hout, en alles wat bij een paardenstal past, zoals de typische stalboxen. De houten spanten helpen het klimaat in de stallen optimaal te houden voor de paarden.



### **Alles draait hier om het paard.**

**Marc:** Juist. Wat we hier zien is een ziekenboeg met aparte ruimtes. De patiënten zijn hier paarden die een probleem hebben en beter moeten worden. Vaak gaat het om problemen met rug, benen, spieren of pezen. Ze zijn hier in uitstekende handen en krijgen de nodige gespecialiseerde zorgen, net zoals in een ziekenhuis voor mensen. Het gebouw omvat een ultramoderne operatieruimte voor chirurgische ingrepen, een RX-ruimte en wachtruimtes. Ze hebben hier ook de grootste MRI-scanner van Europa, die rechtstreeks in contact staat met Engeland. De ruimtes voor de paarden zijn zo uitgerust dat zij zich nergens aan kunnen kwetsen en snel revalideren.

### **Hoe rijm je beton met paard?**

**Marc:** Dan moeten we het over de muren en de overspanningen hebben. Wat de muren betreft hebben we tegen een staalconstructie zeer hoge betonnen wanden van Prefaco geplaatst. De combinatie van staal en beton is hier erg dankbaar. Als je ziet hoe je met weinig middelen een ruwe betonwand tot deze beleving kan brengen en dat op een vrij eenvoudige manier... Kijken we naar de betonnen overspanningen, dan zijn deze met hun diktes ook uniek te noemen. Voor alle bureaus gebruikten we betonnen panelen, ruwe producten die qua afwerking amper een laag verf vergen. De kunst van de producent is een product te leveren dat quasi geen afwerking meer vereist. Het is iets waar we meer en meer naartoe gaan.

### **Steekt u veel werk in de voorbereiding?**

We startten met de werf op 15 augustus 2018 en einde februari 2019 was de kliniek zo goed als operationeel. Dat lukt enkel als je het beste kunt halen uit ieder van je partners rond de tafel. Dan moet je ook van tevoren duidelijk kenbaar maken wat je wil, hoe je het wil en wat de productiemogelijkheden zijn. We waren de logistieke planning al aan het uitschrijven voor de productie startte, want anders haal je gewoon die termijnen niet.

### **Ging elke werf maar zo vlot...**

Het is goed dat Schelfhout deel uitmaakt van een grote groep betonproductiebedrijven. Wij kregen, bijvoorbeeld, van vier verschillende leveranciers elementen aangeleverd. Via ons aanspreekpunt

Ultramoderne paardenkliniek in Bree



“

De kunst van de producent is een product te leveren dat quasi geen afwerking meer vereist.





kregen wij steeds het juiste product voor de juiste toepassing. Zoals nulwanden, toch een vrij unieke ontwikkeling. Zij vormen heel de binnenbeuk zonder staalconstructie. De wanden hangen allemaal aan elkaar. We maken dankbaar gebruik van de mogelijkheden die een groep zoals CRH Structural Concrete Belgium ons aanbiedt. Het leidt naar betere, meer rendabele oplossingen die ook esthetisch een meerwaarde met zich meebrengen. De laatste tien jaar is de aandacht hiervoor enorm gestegen. Kijk naar de mooie combinatie van beton met hout en de sandwichpanelen van Schelfhout.

### **Voor ons zit een tevreden bouwcoördinator?**

Ja hoor. De combinatie van de creativiteit van de architect, onze ervaring in deze niche en het proactief meedenken van Schelfhout heeft uitstekend gewerkt met deze voorbeeldige realisatie als resultaat. De ingenieurs en het tekenbureau zorgden dat alles klaar voor realisatie op de werf werd aangeleverd. Je merkt snel dat die manier van werken bij Schelfhout goed op punt staat. Wij bouwen nu paardenstallen op het niveau van heel degelijke woningbouw. Dat is alleen maar mogelijk geworden doordat de productie hierin mee is geëvolueerd. ■

“

Wij bouwen nu paardenstallen op het niveau van heel degelijke woningbouw. Dat is alleen maar mogelijk geworden doordat de productie hierin mee is geëvolueerd.



De mooie Schelfhout betonwanden

## TECHNISCHE FICHE

Architect: **Hans Verelst Architecten, Antwerpen**

Bouwcoördinatie: **Marc Symons bouwcoördinatie, Peer**

Bouwheer: **Via Nova, Bree**

### Schelfhout leverde voor dit project:

- PABE 10 + Structuur (betonpanelen van 10 cm dik met Reckli structuur) 612 m<sup>2</sup>
- PABE 14 + Structuur (betonpanelen van 14 cm dik met Reckli structuur) 4 m<sup>2</sup>
- SAFEBE 27 – 10 + structuur (sandwichpanelen van 27 cm dik met 10 cm PIR isolatie en met Reckli structuur) 623 m<sup>2</sup>
- PABE 10 (gladde beton panelen van 10 cm dik) 339 m<sup>2</sup>
- PABE 14 (gladde beton panelen van 14 cm dik) 1720 m<sup>2</sup>

### Prefaco leverde voor dit project:

- Nulwanden 10 (gladde beton panelen van 10 cm dik – dubbelzijdig glad): 677 m<sup>2</sup>



**Jos THEYBERS**  
Managing Director  
Schelfhout nv

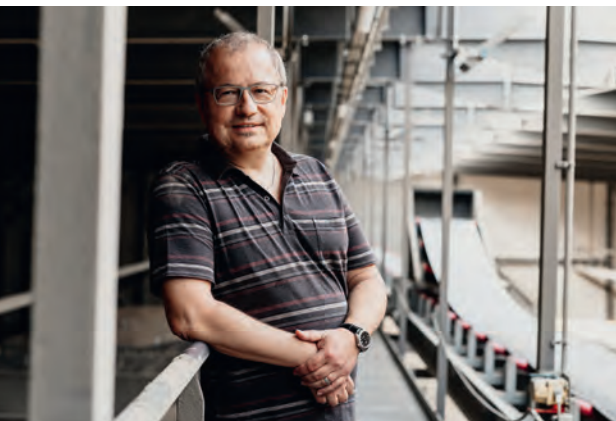


© Ben Kwanten



© Ben Kwanten

# Duurzaam investeren in regionale landbouw



Dr. Frank Backes  
Directeur DE VERBAND

*De nieuwe vestiging van 'DE VERBAND' (Fédération Agricole Luxembourg SC) in Colmar-Berg is klaar. Alle administratieve diensten van alle filialen zitten hier nu onder hetzelfde dak. Het centrale magazijn en het centrum voor landbouwtechniek zijn al volop operationeel. Deze zomer kwam de tweede oogst van de regio binnen onder de beste omstandigheden. Het project is een duurzame investering in de regionale landbouw.*

## **Kerger Constructions bouwde nieuwe site van 'DE VERBAND'**

Het productie- en logistieke centrum voor bulkgoederen bestaat al sinds 2015, maar de uitbreiding van het project in Colmar-Berg is een nieuwe mijlpaal voor 'DE VERBAND'. Door de activiteiten in Colmar-Berg te centraliseren en te combineren met de al eerder bestaande infrastructuur voor productie en overslag van voedergewassen op de waterweg Perl-Besch, klopt het hart van 'La Grande Région'

weer wat warmer. We nemen u mee naar Bissen, waar we hebben afgesproken met Kerger Constructions dat de nieuwe site realiseerde.

## **Waarom kozen jullie voor Schelfhout en hun producten?**

De combinatie Kerger-Schelfhout gaat al een tijdje mee. Ook toen we het project voor 'DE VERBAND' binnenhaalden, dachten we aan Schelfhout. Zeker omdat het om een belangrijke realisatie zou

gaan met nogal wat gewapende betonelementen in grote afmetingen. We kennen elkaar, dat vergemakkelijkt de gang van zaken op de werf. We kozen ze ook voor hun geïsoleerde panelen en brandmuren, om aan de voorschriften inzake brandveiligheid te voldoen. En Schelfhout leverde ons ook de productcertificaten. Duitse studie bureaus zijn niet erg vertrouwd met het principe van de dubbele scheidingswanden/structuren of geprefabriceerde



© Ben Kwanten



Kerger Constructions is al 30 jaar gespecialiseerd in landbouw- en industriële gebouwen in Groothertogdom Luxemburg en België. Dit Luxemburgs familiaal aannemersbedrijf opereert vanuit Bissen, ongeveer 15 kilometer van de hoofdstad Luxemburg. Er werken 65 personen.



Witte gladde betonpanelen van Schelfhout

scheidingswanden. We hadden het geluk dat we bij Vinçotte op een Belgische certificeerder vielen die dat principe wel goed kende. We zaten dus goed met deze oplossing. De ruwbouw nam ongeveer anderhalf jaar in beslag. Met de afwerking erbij spreken we over twee jaar.

## TECHNISCHE FICHE

Architect: **Jonas Architectes Associés – Ettelbruck (L)**

Aannemer: **Kerger Constructions SA – Bissen (L)**

Bouwheer: **De Verband – Colmar Berg (L)**

**Schelfhout leverde voor deze werf:**

- PASI 14 (silexpanelen 14 cm – niet-geïsoleerd): 1040 m<sup>2</sup>
- PABE 14 (betonpanelen glad 14 cm – niet-geïsoleerd): 543 m<sup>2</sup>
- BRA 14 (brandwanden glad 14 cm – niet-geïsoleerd): 2577 m<sup>2</sup>
- SANSI 25 (silex sandwichpanelen 25 cm dik en 8 cm PIR-isolatie): 2583 m<sup>2</sup>
- SANBE 25 (sandwichpanelen glad 25 cm dik en 8 cm PIR-isolatie): 633 m<sup>2</sup>
- PASI 25 (silexpanelen 25 cm – niet-geïsoleerd): 28 m<sup>2</sup>
- SANSI 30 (sandwichpanelen silex 30 cm en 8 cm PU-isolatie): 947 m<sup>2</sup>

**Totaal geleverd: 8351 m<sup>2</sup>**



**Sirik HENDRIJCKX**

Commercieel-Technisch Adviseur  
Schelfhout nv





# Nieuw grootwarenhuis in 's Gravenbrakel

We ontmoeten Michael Ramaekers, zaakvoerder van Ramaekers Construction uit Chimay. Zij bouwen een nieuwe supermarkt in 's Gravenbrakel voor de Intermarké groep.

**Michael Ramaekers:** "We zijn gespecialiseerd in geprefabriceerde gebouwen in de commerciële sector. We tellen 50 werknemers. De eerste generatie werkte al samen met meneer Schelfhout. De teller staat ondertussen op 30 jaar. Het nieuwe management bij Schelfhout dat zo'n tien jaar geleden de fakkel overnam, is op dezelfde kwalitatieve, dynamische weg verdergegaan, waardoor we ook vandaag nog steeds het volste vertrouwen in Schelfhout hebben.

Hier op de site van 's Gravenbrakel zie je het project dat we momenteel

voor Intermarké aan het bouwen zijn. We werken momenteel aan drie zulke Intermarké-winkels, ook met Schelfhout. Deze vestiging is goed voor ongeveer 1 000 m<sup>2</sup>, maar jaarlijks nemen we voor ongeveer 25 000 m<sup>2</sup> aan geprefabriceerde wanden af van Schelfhout." ■



Michael Ramaekers

## TECHNISCHE FICHE

Architect: **DDM Architectes Associés - Charleroi**

Aannemer: **Ramaekers Construction - Chimay**

Bouwheer: **Intermarké groep**

**Schelfhout leverde voor dit project:**

- SANBE 25-10 PIR (gladde beton sandwich panelen van 25 cm dik met 10 cm PIR isolatie): 860 m<sup>2</sup>
- SANSTE 25-10 PIR (sandwich panelen van 27,5 cm dik met strips en met 10 cm PIR isolatie): 97 m<sup>2</sup>
- SANSI 25-10 PIR (silex sandwich panelen van 25 cm dik met 10 cm PIR isolatie): 159 m<sup>2</sup>
- PABE 14 (gladde beton panelen van 14 cm dik – ongeïsoleerd): 55 m<sup>2</sup>
- PASI 14 (silex panelen van 14 cm dik – ongeïsoleerd): 85 m<sup>2</sup>



Sirik HENDRIJCKX

Commercieel-Technisch Adviseur  
Schelfhout nv

# Kortjes

## Batirun 2019

Donderdag 16 mei hebben 6 teams van Structural Concrete Belgium zich van hun sportiefste kant laten zien bij de Batirun 2019. Gesterkt door het mooie weer en de enthousiaste toeschouwers hebben

ze allemaal een topprestatie neergezet. De hoogst behaalde was de 25ste plaats op meer dan 300 teams.

**Top gedaan collega's!**



## Schelfhout Vaulx behaalt ISO 14001 certificaat



Verantwoord ondernemen vormt een belangrijk onderdeel van onze doelstellingen als bedrijf. De zorg voor veiligheid en milieu staat centraal in ons beleid.

Dankzij onze dagdagelijkse inspanningen mogen we fier zijn op dit ISO 14001 certificaat voor Schelfhout in Vaulx (Doornik).

## Jimmy, Peter en Valentino

Onze sterkte in de productie! Werken met gemotiveerde collega's maakt boeiende jobs. Luister naar elkaar en kom zo tot verrassende oplossingen. Bekijk de video's van de mannen in onze fabrieken op de verschillende websites van onze merken.



## Nieuwe spoorbrug met U-bakken van Ergon



Geen makkelijke klus, maar toch goed afgerond. Voor de nieuwe spoorbrug te Haren moesten de U-bakken, door de moeilijke bereikbaarheid van de werf,

aangevoerd worden over het spoor. Bekijk de video van de productie in de fabriek van Ergon, het vervoer en de montage op de werf op [www.ergon.be](http://www.ergon.be)

## Sales Manager en Quality Manager Echo



In augustus zijn **Herman Wijckmans** en **Els Marting** gestart als Sales Manager en Quality Manager bij Echo.

Herman heeft al meer dan 20 jaar saleservaring (in oa de bouwsector) en zal vanaf nu de verkoopafdeling van Echo aansturen.

Els is een "oude bekende" bij Echo, zij heeft vanaf 2008 reeds 4 jaar bij Echo gewerkt als Kwaliteitscoördinator. Ook zij heeft meer dan 20 jaar ervaring in het kwaliteitsgebeuren, waaronder een uitgebreide ervaring in beton. Langs deze weg heten wij Els en Herman van harte welkom en wensen wij hun veel succes!

## Charter Duurzaam Ondernemen voor Prefaco Wieze



Wederom behalen we het Voka Charter Duurzaam Ondernemen. Verantwoord ondernemen vormt een belangrijk onderdeel van onze doelstellingen als bedrijf. De zorg voor veiligheid en milieu staat centraal in ons beleid. We verbinden ons ertoe te zorgen voor een duurzame toekomst op al onze productiesites.

## FEBE Element Awards 2019

De FEBE bekroont elk jaar in 4 categorieën projecten uitgevoerd in prefab beton. Onze groep diende 8 projecten in voor deze awards. De prijsuitreiking heeft plaats op donderdag 28 november in La Sucrierie te Waver. In onze volgende editie meer hierover.



“

Mij inzetten voor  
de hele groep,  
vind ik een enorm  
gevarieerde  
uitdaging.



## Ben jij onze nieuwe collega?

Surf naar één van onze websites en word lid van ons team.

